

Código: UMSS-DICYT-DCA-2017-BC0012

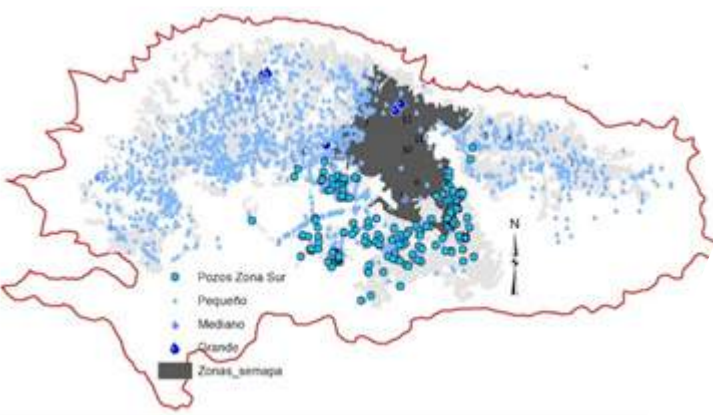


Urbanización y disponibilidad de agua para consumo humano en la ciudad de Cochabamba: Reducción de datos por medio del análisis generalizado de correlación canónico

INVESTIGADOR: María del Carmen Ledo García

UNIDAD: Dirección de Investigación Científica y Tecnológica

CENTRO/LABORATORIO: Centro de Planificación y Gestión (CEPLAG)



RESUMEN

La UMSS, a través del Centro de Planificación y Gestión (CEPLAG), ofrece demostrar la multidimensional cara de la pobreza, vulnerabilidad, deprivación y desigualdad social en la disponibilidad de agua para consumo humano para que las autoridades, coordinando con la población, busquen estrategias que garanticen el acceso al agua en los sectores más pobres y vulnerables. Partiendo de la base de datos de la Encuesta CEPLAG-ANESAPA, 2016, que visibilizan las inequidades en el consumo de agua potable.

ABSTRACT

The UMSS, through the Center for Planning and Management, offers to demonstrate the multidimensional face of poverty, vulnerability, deprivation and social inequality in the availability of water for human consumption so that the authorities, coordinating with the population, look for strategies that guarantee the access to water in the poorest and most vulnerable sectors. Starting from the database of the CEPLAG-ANESAPA Survey, 2016, which make visible the inequities in drinking water consumption.

Descripción y características fundamentales

La problemática del agua debe ser vista desde una óptica integral; la relación entre el hombre, la naturaleza y el sistema de recursos naturales implica un punto de vista ecológico; como parte de un sistema de necesidades básicas y satisfactores. Se intenta rescatar la “dimensión agua” en relación al proceso de desarrollo; a sus usos; y particularmente a su relación con las condiciones de vida, salud y las necesidades básicas de la población. El agua es un bien común - social, esencial para los seres humanos y todas las formas de vida. La contaminación y la falta de acceso universal al agua potable están proliferando el ciclo de pobreza, de enfermedades transmitidas por el agua y de las desigualdades de género.

La estructura urbana de Cochabamba, se caracteriza por el acelerado crecimiento horizontal de baja densidad de su huella urbana, con manifestaciones concretas de segregación y “marginalidad” física. Existen problemas de dotación y abastecimiento de agua, principalmente en los barrios peri-urbanos, situación que provoca una creciente demanda insatisfecha. Los grupos sociales y el aparato del Estado se interrelacionan, para crear las bases de la estructura urbana de una región que crece en población, se expande en territorio y se segrega por efecto de una acentuación de las desiguales pautas de acceso a los servicios de consumo colectivo y también a la reproducción social y de organización de la producción.

Cochabamba está ubicada en un valle afectado por problemas hidrológicos importantes de ahí que es catalogada como una de las ciudades más secas en Bolivia. La lluvia varía entre los 400 a los 500 mm/año durante alrededor de 70 días lluviosos. El agua es, por tanto, un recurso escaso en Cochabamba y su expansión horizontal, desordenada y de baja densidad sobre la zona de recarga de su acuífero, está creando serios problemas para el abastecimiento de agua.

Aspectos innovadores

Dada la heterogeneidad estructural vigente en la ciudad de Cochabamba y la presencia de alarmantes niveles de inequidad y pobreza, el modelo multivariado generalizado de correlación canónica (GCCA) permitirá encontrar la múltiple dimensión de la inequidad y pobreza, en la disponibilidad de agua para consumo humano. La interpretación de los factores condicionantes de la exclusión social y pobreza vigente en el territorio cochabambino, se buscó a través de la interacción simultánea de 5 dimensiones: socioeconómica, socio-espacial, condiciones de vida, posición en el ciclo vital y vulnerabilidad. Los resultados revelan dos mensajes principales: Por una parte, la primera dimensión demuestra la demografía de la pobreza y los factores de riesgo representados por los hogares vulnerables. En la segunda dimensión se torna elocuente la cara de la pobreza, segregación espacial y de privación, en el acceso y disponibilidad de agua para consumo humano de los hogares cochabambinos.

Ventajas competitivas

Los cochabambinos tienen la mayor demanda insatisfecha, SEMAPA atiende alrededor de 70 mil conexiones domésticas y existen alrededor de 180 mil hogares. Los hogares carentes del servicio, buscan fuentes de aprovisionamiento alternativo: carros aguateros y sistemas autogestionarios creados por la iniciativa de vecinos localizados en la periferia urbana. Las autoridades deberían en coordinación con la población buscar medidas destinadas a garantizar el derecho al agua y asegurar estrategias que permitan que los sectores más pobres y vulnerables de la sociedad tengan acceso al agua, que en el peor de los casos se traduce en muerte debido a las patologías que se derivan de la falta de acceso a agua de buena calidad entre los grupos más deprimidos.

Tipo de asociación que busca

El presente conocimiento está dirigido a organizaciones, universidades e instituciones del sector público y privado, como ser: EPSAS, OLPES, MISICUNI, con el objetivo de coadyuvar con levantamiento de datos referentes a sistemas de agua.



Ilustración BC12: Abastecimiento de agua mediante cisterna | Equipo de comunicación CEPLAG



Proyecto: Encuesta domiciliar de opinión de la población sobre el acceso a los servicios de agua potable y alcantarillado sanitario en la ciudad de Cochabamba, 2016.

Financiado: Asociación Nacional de Empresas de Servicios de Agua Potable y de Alcantarillado (ANESAPA)

Organizaciones asociadas al proyecto:

- Servicio Municipal de Agua Potable y Alcantarillado (SEMAPA)